

**VÝZKUM POTŘEBNOSTI A INFORMOVANOSTI O SOCIÁLNÍCH SLUŽBÁCH
NA SPRÁVNÍM ÚZEMÍ OBCE S ROZŠÍŘENOU PŮSOBNOSTÍ
MORAVSKÝ KRUMLOV**

AUTOŘI: Mgr. MARTIN MAZANEC, Bc. MICHAL ŠINDELÁŘ

PROSINEC 2008




Jihomoravský kraj



Autoři textu:

Mgr. Martin Mazanec – sociolog; kontakt martin.mazanec@gmail.com

Bc. Michal Šindelář – sociolog; kontakt smichaaal@gmail.com

| | |
|--|----|
| 1. Úvod | 2 |
| 2. Vymezení základních pojmů | 2 |
| 3. Cíle výzkumu | 3 |
| 4. Metody a techniky výzkumu | 4 |
| 5. Ověření cílových skupin uživatelů sociálních služeb | 5 |
| 5.1 Výsledky rozhovorů | 7 |
| 5.2 Výsledky statistické analýzy dat (SAD) | 8 |
| 5.2.1 Obce | 9 |
| 5.2.2 Stupně závislosti | 12 |
| 5.2.3 Demografická struktura příjemců příspěvků | 13 |
| 5.2.4 Postižené děti | 15 |
| 5.3 Závěry z ověřování cílových skupin..... | 17 |
| 6. Informovanost | 18 |
| 6.1 Popis problematiky | 18 |
| 6.2 Předpoklady a úskalí informovanosti | 19 |
| 6.3 Informovanost o sociálních službách..... | 19 |
| 6.3.1 Názory specialistů v Jihomoravském kraji | 19 |
| 6.3.2 Názory informátorů v SO Moravského Krumlova | 23 |
| 6.4 Závěry k informovanosti | 24 |
| 7. Poptávka po sociálních službách | 25 |
| 7.1 Poskytované sociální služby v SO Moravského Krumlova | 25 |
| 7.2 Šetření poptávky | 26 |
| 7.3 Závěry k poptávce | 27 |
| 8. Shrnutí a doporučení | 28 |

1. Úvod

Sociologické šetření vzešlo ze zadání města Moravský Krumlov, konkrétně sociálního odboru, který ze své pozice mapuje pokrytí a poptávku po sociálních službách v celé spádové oblasti obce s rozšířenou působností Moravský Krumlov. Současná situace ve spádové oblasti byla diskutována se zástupci sociálního odboru a analyzována na základě dosavadních průzkumů a střednědobého plánu města Moravský Krumlov. Po dohodě se zástupci sociálního odboru vzniklo zadání sociologického šetření, které má tři dílčí cíle a několik podtémat.

Hlavní témata této studie představuje analýza informovanosti o sociálních službách, ověření cílových skupin uživatelů sociálních služeb a zmapování poptávky po sociálních službách.

2. Vymezení základních pojmů

Sociálními službami je na základě zákona „O sociálních službách“ č.108 Sb./2006 rozuměna činnost nebo soubor činností podle tohoto zákona zajišťujících pomoc a podporu osobám za účelem sociálního začlenění nebo prevence sociálního vyloučení.

Sociální služby se poskytují jako služby pobytové, ambulantní nebo terénní.

Pobytovými službami se rozumí služby spojené s ubytováním v zařízeních sociálních služeb.

Ambulantními službami se rozumí služby, za kterými osoba dochází nebo je doprovázena nebo dopravována do zařízení sociálních služeb, a součástí služby není ubytování.

Terénními službami se rozumí služby, které jsou osobě poskytovány v jejím přirozeném sociálním prostředí.¹

Cílové skupiny uživatelů jsou uvažovány na základě diferenciací uživatelů dle zákona o sociálních službách. Zvoleno bylo funkční spojení uživatelů do 8 dílčích skupin, které posléze podléhá dělení na základě věku a diagnostikovatelného odlišení postižení a stupně soběstačnosti (počítá se i s podmnožinami, kdy je uživatel součástí několika skupin, poté dochází k redukci na základě diagnózy a tzv. nadřazené skupiny – např. tělesně postižený senior je řazen mezi seniory, protože jsou uvažováni jen nesoběstační senioři).

Vztah mezi **uživatelem** sociálních služeb, jejich **zadavatelem** (státní orgán) a **poskytovatelem**, který splňuje kvality na základě zákona o sociálních službách, je někdy označován jako tzv. triáda.

¹ § 33 108Sb./ 2006

Informovaností o sociálních službách je rozuměna úroveň povědomí o sociálních službách (termínu, obsahu tohoto termínu) mezi veřejností. Součástí tohoto tématu je i samotný systém - způsoby a techniky, jak dostatečnou informovanost o sociálních službách zajišťovat.

3. Cíle výzkumu

Hlavní cílem výzkumu bylo:

Zjistit informovanost a dosažitelnost sociálních služeb v závislosti na poptávce po sociálních službách v SO ORP Moravský Krumlov.

Ve vztahu k hlavnímu cíli měla výzkumná otázka tři základní úrovně (díličí cíle), které byly zkoumány na území SO ORP Moravského Krumlova.

I. ověření cílových skupin uživatelů sociálních služeb na území ORP Moravského Krumlova

Cíl 1: Ověřit cílové skupiny potencionálních a reálných uživatelů sociálních služeb ve SO Moravského Krumlova.

II. dimenze informovanosti a dosažitelnosti sociálních služeb na území ORP Moravského Krumlova

Cíl 2: Zvolit nejvhodnější způsoby, jak informovat obyvatele správního obvodu Moravského Krumlova o sociálních službách

III. poptávka a možné zajištění sociálních služeb, které jsou ze strany zadavatele výzkumu uvažovány za tzv. nejpotřebnější

Cíl 3: Zjistit a ověřit poptávku po sociálních službách, zejména po terénních a pobytových službách na jednotlivých populacích uživatelů sociálních služeb.

4. Metody a techniky výzkumu

Zadání projektu představuje velmi komplexní oblast složenou z mnoha nejrůzněji propojených prvků či podmnožin. Mezi tyto prvky patří *nabídka a poptávka sociálních služeb, klienti nakupující SS, lidé pobírající příspěvek na péči (kteří však nemusí nakupovat SS), zadavatelé a poskytovatelé sociálních služeb*. Jedná se o mnoho nesourodých prvků, které fungují v teorii zákona č.108 Sb./2006, kde tvoří funkčně provázaný celek, jehož aplikovatelnost je částečně předmětem tohoto výzkumu, který je realizován v SO ORP Moravského Krumlova. Uchopit celý komplex vyžadovalo použít více technik a metod sociálně-vědního výzkumu a propojit kvantitativní a kvalitativní vědecký diskurz. Kombinací obou metod byla částečně i minimalizována redukce zkoumaného komplexu dat a informací.

Kvantitativní část výzkumu

Ve výzkumu byly použity dvě kvantitativní techniky, a to výzkumníky realizovaná elektronická *anketa* a *sekundární statistická analýza dat*.

Anketa byla zaměřena na hrubé zmapování informovanosti o SS a jejího šíření v Jihomoravském kraji. Jako respondenti byli osloveni koordinátoři rozvoje SS obcí s rozšířenou působností JMK (osloveno bylo 20 informátorů), které představují odborníci a osoby z praxe, jejichž zkušenost bylo cílem ankety zachytit. Celkem se vrátilo 9 vyplněných anket. Toto číslo není nikterak vysoké, na druhou stranu však představuje 9 celých spádových oblastí, za které odpovídali kompetentní lidé.

Základem pro *statistickou analýzu dat* byl anonymní seznam osob pobírajících příspěvek na péči v SO ORP Moravského Krumlova (aktualizovaný v prosinci 2008). Ze seznamu příjemců příspěvku na péči byla vytvořena datová matice, která byla posléze analyzována. Datová matice poskytuje přehled o všech potencionálních klientech SS, kteří jsou charakterizováni *věkem, geografickým rozložením, stupněm závislosti a pohlavím*. Tento přehled představuje základní „mělký popis“ celé populace potencionálních uživatelů SS. V kombinaci s demografickými prognózami se potom stává nástrojem, který umožňuje hrubé odhady nárůstu potřeby SS v budoucnosti.

Kvalitativní část výzkumu

Nejnáročnější část celého projektu představuje jeho kvalitativní složka, ta byla realizována sérií semistrukturovaných rozhovorů v 29 obcích SO Moravského Krumlova. Cílem bylo mluvit v každé obci s jedním „informátorem“, člověkem, který má přehled o dění v obci a je relevantním zdrojem informací. Rozhovor byl vždy „víceméně volně“ veden v rámci vytyčených okruhů. Každý rozhovor byl unikátní, některé byly jen potvrzovací a krátké, zatímco jiné byly zdrojem cenných a podnětných informací, vždy záleželo na konkrétním respondentovi.

Celkem jsme navštívili 29 obcí z 33 obcí a vedli rozhovory dohromady s 46 lidmi (z toho bylo

17 starostů a starostek, 11 úředníků obecních a městských úřadů, 14 obyvatel a uživatelů SS a 4 osoby z řad poskytovatelů SS). Tyto hloubkové rozhovory slouží jako zdroj informací k naplnění cílů projektu. Rozhovory vhodně doplňují kvantitativní část, k hrubému zmapování přinášejí detailní vhled do situace, odhalují jednotlivé zvláštnosti a vnášejí porozumění do zkoumanému tématu.

5. Ověření cílových skupin uživatelů sociálních služeb

Cíl 1: **Ověřit cílové skupiny potencionálních a reálných uživatelů sociálních služeb ve SO Moravského Krumlova.**

Uživatelé sociálních služeb představují osoby s různými potřebami, které se odvíjí od typu znevýhodnění. Tato znevýhodnění jsou potom kompenzována právě sociálními službami, jejichž prostřednictvím je zajišťována pomoc při péči o vlastní osobu, zajištění stravování, ubytování, pomoc při zajištění chodu domácnosti, ošetřování a další.

Cílem služeb bývá mimo jiné

- *podporovat rozvoj nebo alespoň zachování stávající soběstačnosti uživatele, jeho návrat do vlastního domácího prostředí, obnovení nebo zachování původního životního stylu*
- *rozvíjet schopnosti uživatelů služeb a umožnit jim, pokud toho mohou být schopni, vést samostatný život*
- *snížit sociální a zdravotní rizika související se způsobem života uživatelů²*

Vzhledem k odlišnostem a specifikům všech znevýhodnění jsou uživatelé sociálních služeb klasifikováni do různých skupin, které usnadňují uchopení celé populace uživatelů. Tyto skupiny jsou založeny na kritériích, která spočívají v typu postižení, pozici ve společnosti a věku. Tato studie používá dělení na 8 základních skupin, které se osvědčilo v dřívějších výzkumech.

² <http://www.mpsv.cz/cs/9>

Výchozí členění uživatelů sociálních služeb do 8 pracovních skupin

Etnické menšiny a cizinci - sociálně vyloučení příslušníci romského etnika a cizinci.

Osoby s duševním onemocněním - duševně nemocní, s psychotickými poruchami, fobiemi, schizofrenií atd.

Osoby s mentálním postižením – s autismem, s kombinovaným postižením, s dětskou mozkovou obrnou - osoby všech druhů mentálního postižení.

Osoby s tělesným postižením - lidé na vozíku, lidé pohybující se pomocí berlí a chodítek, lidé špatně chodící, ale nepoužívající ortopedické pomůcky, dále děti s tělesným postižením a lidé s dočasným omezením pohyblivosti.

Osoby se smyslovým postižením - osoby se zrakovým postižením, osoby se sluchovým postižením.

Rodiny s dětmi - rodiny sociálně potřebné, s nízkými příjmy, s výchovnými problémy u dětí, týrané děti, oběti domácího násilí, matky/otcové v krizi s malými dětmi.

Senioři - senioři se sníženou soběstačností, se zdravotním postižením, osamělí, senioři bez možnosti vlastního samostatného bydlení.

Společensky nepřizpůsobení - osoby po propuštění z výkonu trestu odnětí svobody, po ukončení léčby chorobných závislostí, osoby po propuštění ze školského zařízení pro výkon ústavní či ochranné výchovy nebo z pěstounské péče po dosažení zletilosti, resp. v 19 letech atd.

Na základě domluvy se zadavatelem výzkumu byla navíc ověřována cílová skupina **postižené děti**.

Ověřováním cílových skupin se rozumí zjištění a popis osob potencionálně spadajících do předložených pracovních skupin. Při ověřování jsme vycházeli z provedených rozhovorů v obcích SO Moravský Krumlov a ze statistické analýzy dat anonymního seznamu osob pobírajících příspěvek na péči.

Cílem ověřování je především stanovit relevantní skupiny uživatelů. SO Moravského Krumlova je typická velkým počtem malých obcí, což limituje možnosti realizace sociálních služeb. Za nerelevantní by byla například považována skupina dětí z problematických rodin, která by mohla čítat dokonce několik desítek osob. Je totiž nereálné ve SO Moravského Krumlova provozovat sociální služby typu nízkoprahové centrum nebo sociálně aktivizační činnost pro rodiny s dětmi, když by potencionální uživatelé byli po jednotlivcích rozptýleni po celé spádové oblasti čítající 33 obcí. Skupina uživatelů bude považována za relevantní v tom případě, že pro ni existují reálně proveditelné možnosti sociálních služeb.

5.1 Výsledky rozhovorů

Etnické menšiny a cizinci

Tato skupina nebyla nikde zmíněna. V českém prostředí se obvykle jedná o sociálně vyloučené romské obyvatele. Romové nebyli nikde zmíněni jako potřební, ať už z důvodu jejich neproblematické začlenění do společnosti nebo z důvodu jejich prosté nepřítomnosti. Stejně tak cizinci.

Osoby s duševním onemocněním

Skupina nebyla nikde zmíněna jako potřebná.

Osoby s mentálním, tělesným nebo smyslovým postižením

V některých obcích (cca 1/3) se nacházejí jednotlivci nebo několik jednotlivců, které bychom mohli zařadit do těchto skupin. Podle informátorů je o tyto osoby dobře postaráno ze strany rodiny, což vyplývá i z povahy sídel a jejich rozložení vzhledem k Moravskému Krumlovu. V malých obcích převládá samostatnost a rodinná podpora, která zajišťuje potřebnou péči o postižené osoby. Úzce propojená s těmito skupinami je cílová skupina **postižené děti**, která se s nimi do jisté míry prolíná. Postižení těchto osob je často přítomno od narození či dětství, což znamená pro rodinu brzkou konfrontaci se zvláštními potřebami dítěte. Rodiny se samostatně o tyto osoby starají a zajišťují jim náležitou péči a služby, využívají zařízení mimo SO Moravského Krumlova (Brno, Ivančice, Znojmo).

Rodiny s dětmi

Několik informátorů zmínilo rodiny s přítomnými patologickými jevy, jako je domácí násilí, alkoholismus nebo výchovné problémy s dětmi (problémy řeší často obec sama)

Společensky nepřizpůsobení

Tato skupina je typická spíše pro městské prostředí, ve spádové oblasti Moravského Krumlova ji informátoři nezmiňovali (popřípadě zmínění jednotlivci v některých obcích jsou považováni za standard, součást životního běhu obce).

Senioři

Cílová skupina seniorů byla zmíněna většinou informátorů jako potřebná, potřebnost nabývá dvou rozměrů:

- a) péče v domácím prostředí
- b) péče v domovech pro seniory a domovech s pečovatelskou službou.

Péče v domácím prostředí – podle informátorů se v každé obci nacházejí senioři, jejichž soběstačnost je snižená, a o které je pečováno. Tuto domácí péči ve většině případů obstarává rodina seniora, popřípadě místní obyvatelka (sousedka). Pečovatelská služba je až na posledním místě.

Péče v domovech pro seniory a v domovech s pečovatelskou službou – podle informátorů je o tyto sociální služby zájem, většinou v souvislosti se sníženou soběstačností seniora a nemožností péče ze strany rodiny. Senioři se obracejí na obecní úřady sami se žádostí o umístění do domova pro seniory nebo domu s pečovatelskou službou. Počty potřebných seniorů, tj. těch, kteří by pro zachování samostatnosti a udržení úrovně kvality života upotřebili sociální služby, informátoři odhadovali na jednotlivce až několik jednotlivců v každé obci, číselně se může jednat o 1 až 5 osob v každé obci. Tento údaj je však pouze orientační a je nutno počítat s jeho velkou proměnlivostí.

5.2 Výsledky statistické analýzy dat (SAD)³

Základem statistické analýzy dat je datová matice vytvořená na základě anonymního seznamu osob pobírajících příspěvek na péči. Nárok těchto osob vzniká na základě zákona o sociálních službách⁴:

Nárok na příspěvek má osoba uvedená v § 4 odst. 1, která z důvodu dlouhodobě nepříznivého zdravotního stavu potřebuje pomoc jiné fyzické osoby při péči o vlastní osobu a při zajištění soběstačnosti v rozsahu stanoveném stupněm závislosti podle § 8.

Každá osoba s nárokem na příspěvek na péči je tedy potencionálním uživatelem sociálních služeb a univerzálním příjemcem péče jiné osoby. Cílem statistické analýzy dat je poskytnout přehled všech odběratelů příspěvku na péči a charakterizovat tak populaci potencionálních uživatelů sociálních služeb.

Do analýz nebyly zahrnuty obce Skalice a Tavíkovice. V těchto obcích se nachází domov pro seniory, respektive ústav sociální péče, ve kterých pobývá dohromady kolem 150 osob odebírajících příspěvek na péči, které by celkově zkrslily výsledky analýz. Tyto osoby jsou již příjemci sociálních služeb.

³ Je třeba vzít na vědomí možné zkrslení výsledků analýzy způsobené přestěhováním příjemců příspěvku. Mohou existovat příjemci příspěvku, kteří jsou sice formálně vedeni ve SO Moravského Krumlova, ale ve skutečnosti žijí mimo spádovou oblast, ať už v jiné domácnosti, domově pro seniory nebo v domě s pečovatelskou službou. Tento jev může fungovat i obráceně, ve SO Moravského Krumlova mohou žít příjemci příspěvku, aniž by byli administrativně vedeni pod Moravským Krumlovem.

⁴ Zákon č.108/2006 Sb., § 7

5.2.1 Obce

Obce a počet příjemců příspěvku

Nejvyšší počty osob pobírajících příspěvek na péči (dále jen příjemců) jsou v největších sídlech, tzn. v Moravském Krumlově, Miroslavi a Hostěradicích, dohromady necelých 50%.

Tabulka č.1

| | počet | % |
|------------------------|-------|------|
| Bohutice | 12 | 2,2 |
| Čermákovice | 4 | 0,7 |
| Damnice | 6 | 1,1 |
| Dobelice | 12 | 2,2 |
| Dobřínsko | 4 | 0,7 |
| Dolenice | 5 | 0,9 |
| Dolní Dubňany | 9 | 1,7 |
| Džbánice | 7 | 1,3 |
| Horní Dubňany | 10 | 1,9 |
| Horní Kounice | 9 | 1,7 |
| Hostěradice | 52 | 9,6 |
| Jamolice | 12 | 2,2 |
| Jezeřany Maršovice | 15 | 2,8 |
| Jiřice u Miroslavi | 11 | 2,0 |
| Kadov | 2 | 0,4 |
| Kubšice | 6 | 1,1 |
| Lesonice | 8 | 1,5 |
| Miroslav | 85 | 15,7 |
| Miroslavské Knínice | 11 | 2,0 |
| Moravský Krumlov | 125 | 23,1 |
| Našiměřice | 3 | 0,6 |
| Olbramovice | 15 | 2,8 |
| Petrovice | 8 | 1,5 |
| Rešice | 14 | 2,6 |
| Rybníky | 14 | 2,6 |
| Suchohrdly u Miroslavi | 12 | 2,2 |
| Trnové pole | 5 | 0,9 |
| Trstěnice | 16 | 3,0 |
| Tulešice | 4 | 0,7 |
| Vedrovice | 27 | 5,0 |
| Vémyslice | 17 | 3,1 |
| Celkem | 540 | 100 |

Podíly příjemců příspěvku na péči z celkového počtu obyvatel obce

Tabulka č.2 vypovídá o relativním zastoupení odběratelů příspěvků, tzn. kolik je těchto odběratelů ze 100 obyvatel obce. Průměrně jsou 3 obyvatelé ze 100 odběrateli příspěvku na péči, tzn., že jejich samostatnost je snižená a potřebují pomoc jiné osoby.

Obce, ve kterých je nejméně odběratelů v poměru ke všem obyvatelům:

Damnice, Dobřínsko, Kadov, Našiměřice, Olbramovice

Obce, ve kterých je nejvíce odběratelů v poměru ke všem obyvatelům:

Čermákovice, Dobelice, Džbánice, Kubšice, Lesonice, Trnové pole

Tabulka č.2

| | počet obyvatel | podíl odběratelů z obyvatel v % |
|------------------------|-------------------|---------------------------------------|
| Bohutice | 610 | 2,0 |
| Čermákovice | 90 | 4,4 |
| Damnice | 328 | 1,8 |
| Dobelice | 267 | 4,5 |
| Dobřínsko | 372 | 1,1 |
| Dolenice | 151 | 3,3 |
| Dolní Dubňany | 460 | 2,0 |
| Džbánice | 158 | 4,4 |
| Horní Dubňany | 319 | 3,1 |
| Horní Kounice | 265 | 3,4 |
| Hostěradice | 1458 | 3,6 |
| Jamolice | 452 | 2,7 |
| Jezeřany Maršovice | 737 | 2,0 |
| Jiřice u Miroslavi | 408 | 2,7 |
| Kadov | 141 | 1,4 |
| Kubšice | 148 | 4,1 |
| Lesonice | 186 | 4,3 |
| Miroslav | 2962 | 2,9 |
| Miroslavské Knínice | 319 | 3,4 |
| Moravský Krumlov | 5971 | 2,1 |
| Našiměřice | 198 | 1,5 |
| Olbramovice | 1046 | 1,4 |
| Petrovice | 357 | 2,2 |
| Rešice | 365 | 3,8 |
| Rybníky | 432 | 3,2 |
| Suchohrdly u Miroslavi | 451 | 2,7 |
| Trnové pole | 123 | 4,1 |
| Trstěnice | 551 | 2,9 |
| Tulešice | 201 | 2,0 |
| Vedrovice | 818 | 3,3 |
| Vémyslice | 709 | 2,4 |
| Celkem | 21053 | x |
| Průměr | x | 2,9 |

Obce a průměrný stupeň závislosti dle zákona č.108 Sb./2006

Tabulka ilustruje průměrnou hodnotu stupně závislosti obyvatel obce pobírajících příspěvek na péči, hodnota představuje zprůměrované stupně závislosti od 1 do 4, od lehké po úplnou závislost dle zákona č.108 Sb./2006.

Obce se nijak zvláště neliší ve stupni samostatnosti svých obyvatel pobírajících příspěvek na péči. Na první pohled odlehle obce Čermákovice, Dobřínsko, Kadov nebo Našiměřice s vysokým průměrem je třeba uvažovat opatrně, neboť průměr vychází pouze ze dvou až čtyř osob.

Mezi obce s nadprůměrným stupněm závislosti lze řadit Suchohrdly u M. a Trstěnice, naopak za podprůměrné lze řadit celý spodek tabulky, především Damnice, Lesonice a Dobelice, držící se průměrem pod 2,0.

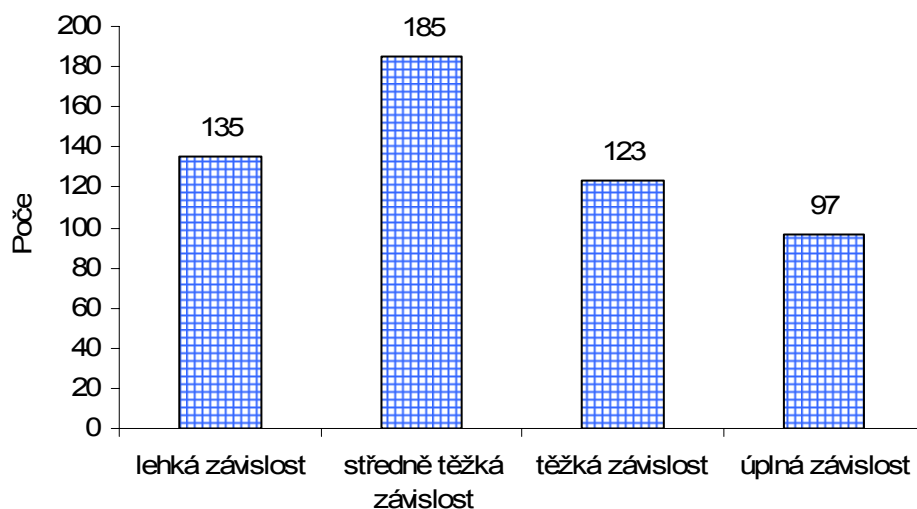
Tabulka č. 3

| | Průměrný stupeň závislosti | Počet příjemců |
|------------------------|----------------------------|----------------|
| Našiměřice | 3,33 | 3 |
| Dobřínsko | 3,25 | 4 |
| Kadov | 3,00 | 2 |
| Suchohrdly u Miroslavi | 2,83 | 12 |
| Čermákovice | 2,75 | 4 |
| Trstěnice | 2,69 | 16 |
| Trnové pole | 2,60 | 5 |
| Dolní Dubňany | 2,56 | 9 |
| Vedrovice | 2,56 | 27 |
| Vémyslice | 2,53 | 17 |
| Olbramovice | 2,47 | 15 |
| Rešice | 2,43 | 14 |
| Bohutice | 2,42 | 12 |
| Moravský Krumlov | 2,40 | 125 |
| Mirotavské Knínice | 2,36 | 11 |
| Mirotav | 2,31 | 85 |
| Rybníky | 2,29 | 14 |
| Jamolice | 2,25 | 12 |
| Petrovice | 2,25 | 8 |
| Tulešice | 2,25 | 4 |
| Dolenice | 2,20 | 5 |
| Jiřice u Miroslavi | 2,18 | 11 |
| Džbánice | 2,14 | 7 |
| Jezeřany Maršovice | 2,13 | 15 |
| Horní Kounice | 2,11 | 9 |
| Hostěradice | 2,06 | 52 |
| Horní Dubňany | 2,00 | 10 |
| Kubšice | 2,00 | 6 |
| Dobelice | 1,92 | 12 |
| Lesonice | 1,88 | 8 |
| Damnice | 1,83 | 6 |

5.2.2 Stupně závislosti

Graf č. 1 ilustruje rozložení stupňů závislosti. Z celkových 540 odběratelů necelá stovka pobírá příspěvek pro úplnou závislost, tzn., že ve spádové oblasti Moravského Krumlova je necelých 100 osob mimo domovy pro seniory a ústavy sociální péče, které jsou zcela odkázány na pomoc jiného člověka.

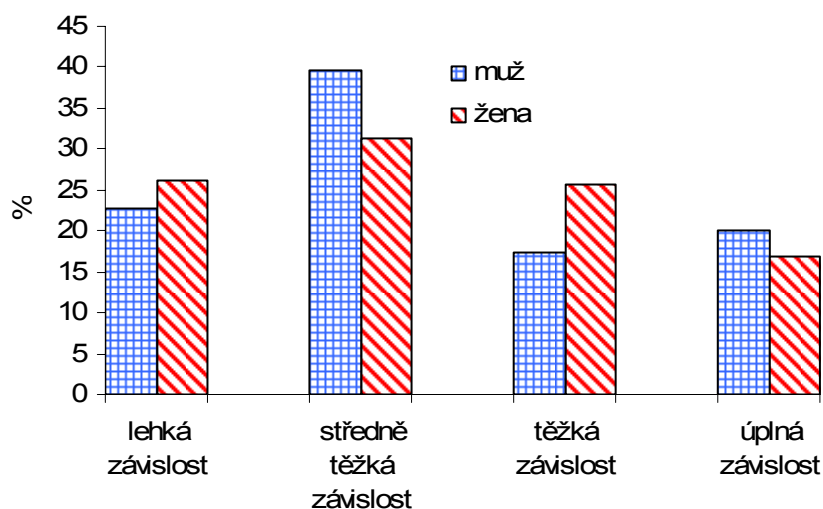
Graf č.1



Stupně závislosti mezi pohlavími

Nejsou žádné výrazné rozdíly v míře soběstačnosti mezi pohlavími, stav je relativně vyrovnaný.

Graf č.2



Vztah mezi věkem a stupněm závislosti

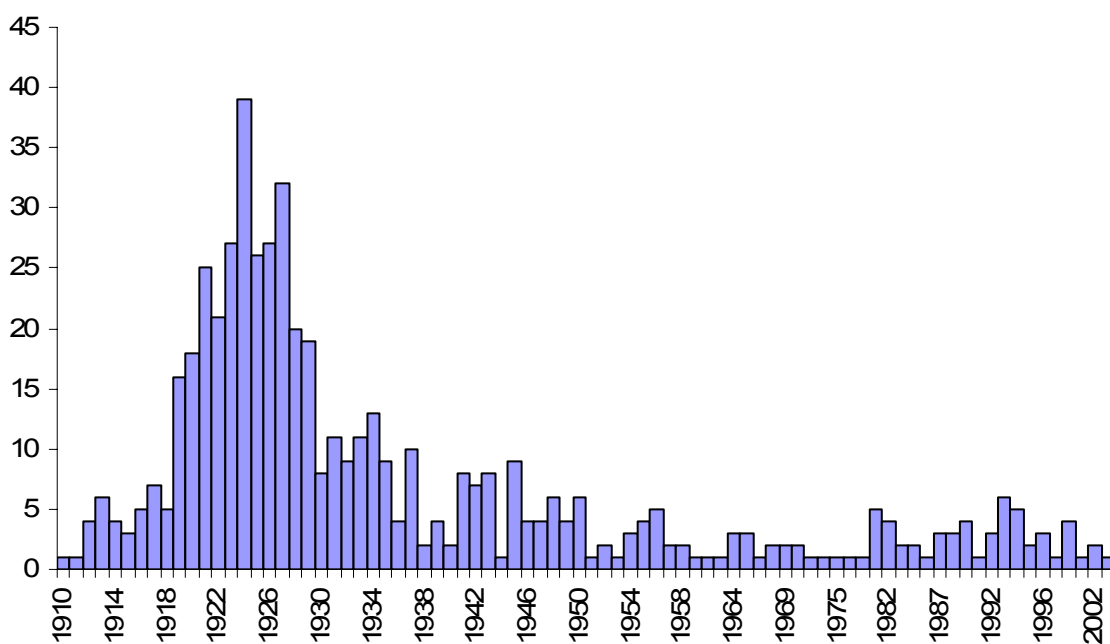
Vztah mezi věkem a stupněm závislosti byl ověřován na základě korelace dvou intervalových stupnic Pearsonovým R. Tento koeficient vyšel blízky nule ($r=0,098$), což znamená minimální vztah. Nelze tedy předpokládat, že s přibývajícím věkem se snižuje nezávislost osob odebírajících příspěvek na péči.

5.2.3 Demografická struktura příjemců příspěvků

Věková struktura odběratelů

Graf č.3 přesvědčivě vypovídá o tom, že většina osob pobírajících příspěvek na péči je seniorského věku. Tento dojem je potom podpořen dalšími statistikami. Průměrný věk osoby pobírající příspěvek na péči je 72let (ročník 1936), nejčastější věk odběratele je 84let (39 osob ročníku 1924), polovina všech odběratelů je starší než 80 let (ročník dělící poloviny 1928). 80% všech odběratelů je potom starší 60let (ročník 1948 a dřívější).

Graf č.3



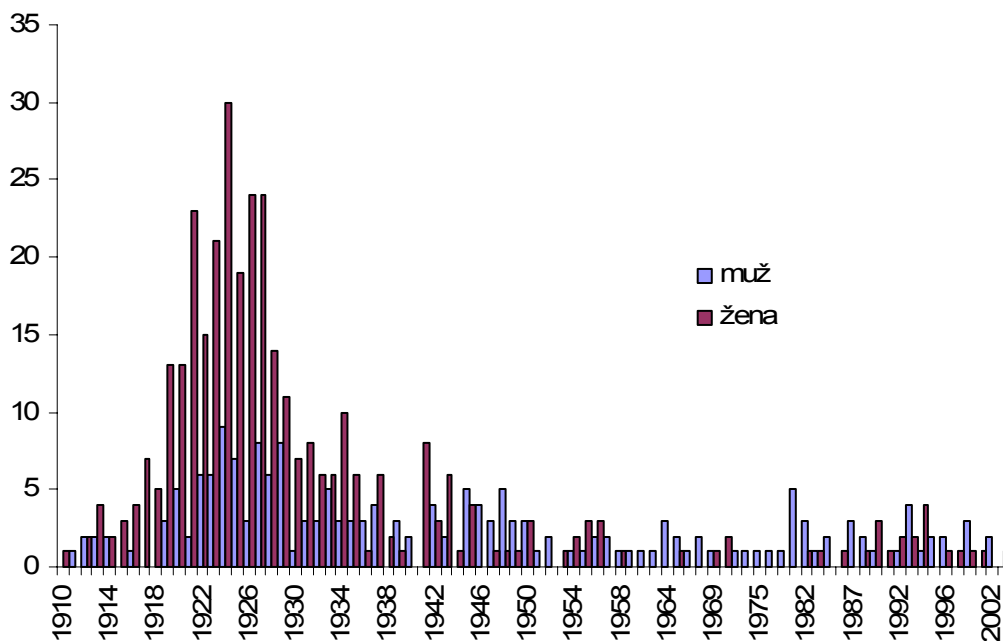
Tabulka č.4

| | |
|---------------------|-----------|
| Průměr rok narození | 1936,6 |
| Medián | 1928 |
| Modus | 1924 |
| Decily | 10 1920 |
| | 20 1922 |
| | 30 1924 |
| | 40 1926 |
| | 50 1928 |
| | 60 1931 |
| | 70 1937 |
| | 80 1948 |
| | 90 1976,9 |

Pohlaví a věk příjemců příspěvku na péči

Graf č.4 potvrzuje demografický jev týkající se vyšší úmrtnosti mužů a delšího života žen. Zatímco v ne-seniorských věkových kategoriích je rozložení pohlaví vyrovnané, mezi seniory (obzvláště od 70let a starších) výrazně převládají ženy. Tento rozdíl je znatelný i z průměrného věku odběratelů, u žen je to 76let (ročník 1932) a u mužů 63let (ročník 1945), což je rozdíl 13let. Celkem je mezi odběrateli 189 mužů a 351 žen.

Graf č. 4



5.2.4 Postižené děti

Podle zadání výzkumu je ověřována cílová skupina postižených dětí v SO Moravského Krumlova. Ze statistického pohledu se jedná o osoby pobírající příspěvek na péči mladší 18 let. Tato skupina osob je již ze samotného zákona posuzována podle upravených měřítek. V tomto oddíle bude uchopena samostatnými analýzami, do kterých budou zahrnuty osoby ročníku 1991 a pozdějších.

Věková struktura mladších osmnácti let

Je znatelný úbytek nejmladších handicapovaných dětí. Nárok na příspěvek na péči vzniká od 1 roku věku dítěte, tzn., že mezi osobami pobírajícími příspěvek na péči nejsou žádné děti mladší 4 let, a do věku 10 let je jich jen 5 z 29, zbytek připadá na starší 10 let.

Tabulka č. 5

| | Počet |
|--------|-------|
| 1991 | 1 |
| 1992 | 3 |
| 1993 | 6 |
| 1994 | 5 |
| 1995 | 2 |
| 1996 | 3 |
| 1998 | 1 |
| 1999 | 4 |
| 2000 | 1 |
| 2002 | 2 |
| 2004 | 1 |
| Celkem | 29 |

Mladší 18 let podle místa bydliště

Nejčastěji jsou mladší 18 let pobírající příspěvek na péči ve větších sídlech, a to v Miroslavi a v Moravském Krumlově, v několika ostatních obcích se potom jedná o jednotlivce.

Tabulka č. 6

| | Počet |
|---------------------|-------|
| Čermákovice | 1 |
| Dobelice | 1 |
| Hostěradice | 1 |
| Jamolice | 2 |
| Miroslav | 8 |
| Miroslavské Knínice | 1 |
| Moravský Krumlov | 9 |
| Olbramovice | 2 |
| Petrovice | 1 |
| Trstěnice | 1 |
| Vedrovice | 1 |
| Vémyslice | 1 |
| Celkem | 29 |

Mladší 18 let podle pohlaví

Pohlaví odběratelů mladších 18 let je vyrovnané.

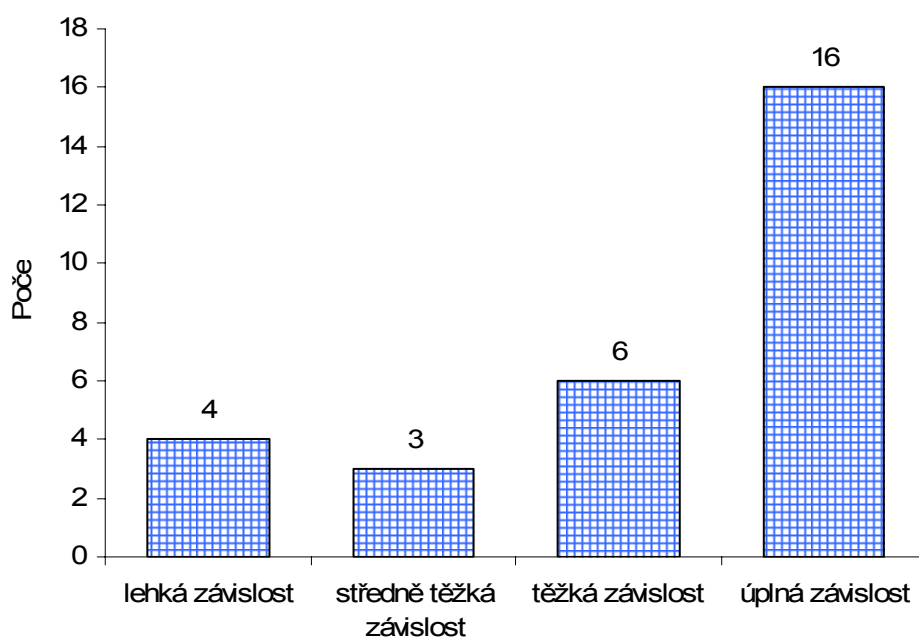
Tabulka č. 7

| | |
|--------|----|
| Muž | 15 |
| Žena | 14 |
| Celkem | 29 |

Stupně závislosti mladších 18 let

Více než polovina handicapovaných dětí je zcela odkázána na pomoc jiné osoby, celkově je soběstačnost osob pobírajících příspěvek na péči mladších 18 let mnohem nižší ve srovnání se zbytkem příjemců příspěvku.

Graf č. 5



5.3 Závěry z ověřování cílových skupin

Rozhovory

Ověřování cílových skupin pomocí kvalitativních rozhovorů vedlo k ustanovení skupiny *seniorů* jako jediné relevantní cílové skupiny sociálních služeb. Skupina *seniorů* byla téměř všemi informátory z obcí zmíněna jako potřebná.

Ostatní skupiny nebyly buď zmíněny vůbec, nebo jen velmi zřídka. Výjimku tvoří *postižené děti*, které však nejsou potřebné ve smyslu cílů tohoto výzkumu. Úzká skupina postižených dětí je podle informátorů kvalitně zajištěna ze strany rodiny a jejich aktivit nasměrovaných na sociální služby větších sídel, jako je Brno nebo Ivančice. Skupina *rodiny s dětmi* v měřítku SO MK nepředstavuje relevantní cílovou skupinu sociálních služeb.

Statistická analýza dat

Téměř jedna polovina (260) všech příjemců příspěvku má trvalé bydliště v jednom z třech největších sídel spádové oblasti, a to v Moravském Krumlově, Miroslavi nebo Hostěradicích.

Převládají I. a II. stupeň závislosti, avšak v celé SO MK je necelá stovka osob IV. stupně, které jsou mimo domovy pro seniory či ústavy sociální péče a jsou zcela odkázány na pomoc jiné osoby.

Nebyl zjištěn vztah mezi stupněm závislosti na jedné straně a věkem či pohlavím na straně druhé.

Příjemci příspěvků jsou z velké většiny senioři, polovina všech příjemců je starší 80 let. Mezi seniory potom silně převládají ženy, je jich zhruba dvakrát tolik co mužů.

Průměrně 3 lidé z každé stovky obyvatel v SO Moravského Krumlova pobírají příspěvek na péči. Ke konci roku 2007 bylo ve spádové oblasti Moravského Krumlova necelých 3300 seniorů, tj. 15% ze všech obyvatel starších 65 let⁵. 80% příjemců příspěvku je starší 60 let. Z těchto čísel lze usuzovat na fakt, že zhruba každý sedmý senior je příjemcem příspěvku na péči.

Ve SO MK se nachází necelé tři desítky příjemců příspěvku mladších 18 let, které lze považovat za postižené děti. Tyto děti jsou různě rozptýleny po celé SO. Nadpolovičně mezi nimi převládá IV. stupeň - úplná závislost na jiné osobě.

⁵ Tab. B.20 Počet obyvatel podle pohlaví a věku k 31. 12. 2007 - správní obvod ORP Moravský Krumlov - [http://www.brno.czso.cz/xb/ediciplan.nsf/t/8000270CA0/\\$File/13-640308b20.xls](http://www.brno.czso.cz/xb/ediciplan.nsf/t/8000270CA0/$File/13-640308b20.xls)

6. Informovanost

Cíl 2: Zvolit nejvhodnější způsoby, jak informovat obyvatele správního obvodu Moravského Krumlova o sociálních službách

6.1 Popis problematiky

Informovanost veřejnosti o sociálních službách je obecně považována za největší úskalí celého systému a důvodem, proč není tento systém sociálních služeb uspokojivě funkční a flexibilní mezi všemi skupinami obyvatel.

Existuje několik předpokládatelných faktorů, které vedou k nedostatečnému povědomí o sociálních službách – jedná se o **faktory individuální**, tj. *věk uživatele, sociální zázemí uživatele, velikost obce, odkud uživatel pochází* ad., a poté o tzv. **faktory systémové**, které se vážou k aplikovatelnosti a funkčnosti zákona o „O sociálních službách“ č.108 Sb./2006 v praxi, a s funkčností se pojící dostupnost sociálních služeb v konkrétním regionu.

Zákon č.108 Sb./2006 garantuje, že lidem v nepříznivé životní situaci, tedy všem občanům, kteří nemohou žít bez pomoci druhých je poskytnuta pomoc v podobě *příspěvku na péči*. Cílem zákona je, aby se příjemce *příspěvku na péči* sám rozhodl, kterého poskytovatele si dle kvality služeb vybere, nebo zda využije služeb rodinného příslušníka. Zákon v obecné rovině posiluje svobodu každého uživatele a podporuje tak jeho pobyt v přirozeném prostředí. Před platností zákona č.108 Sb./2006 (tedy 1.1.2007) uživatel sociálních služeb samostatně tzv. nenakupoval sociální služby, byl to naopak poskytovatel sociálních služeb, který služby distribuoval a poplatky přímo pobíral od státu. Uživatelé tedy nebyli dříve zatěžováni nákupem služeb a žili často v domnění, že jakkoli pojmenovaná sociální služba je jim poskytována zdarma.

Zákon č.108 Sb./2006, pro který jsou připraveny novelizace,⁶ spoléhá na přirozenou vazbu mezi příjemcem příspěvku na péči (užitelem) a poskytovatelem sociálních služeb. Spoléhá tedy na vazbu mezi poptávkou a nabídkou, na tzv. přirozený smluvní tržní princip. Uživatel si dle individuálních potřeb nakoupí služby od poskytovatele, tak jako nakupuje jiné životně důležité komodity, což zatím zcela nefunguje, protože lidé nebyli zvyklí si podobné služby vyhledávat a nakupovat sami. Paradoxně vzniká situace, že o službu je zájem, ale není ochota za ni platit přesto, že potencionální uživatel získává příspěvek na péči.

⁶ <http://www.skok.biz/zakon-o-socialnich-sluzbach.php>

6.2 Předpoklady a úskalí k informovanosti

Některé předpoklady a úskalí v praxi fungujícího zákona, které pravděpodobně vedou k nedostatečnému povědomí o sociálních službách mezi veřejností a potencionálními uživateli sociálních služeb.

Příspěvek na péči si množství jeho příjemců nespojuje se sociálními službami a jejich případným nákupem.

Sociální služby a jejich obsah v mnoha ohledech nespojují jejich potencionální uživatele se spektrem možné pomoci, ale jen s tzv. něčím nejnutečnějším v krizové situaci, což je odvozeno od chápání samotného slova sociální, jehož význam se odvozuje z kontextu systému pomoci Pracovních úřadů, Sociálního odboru, a je chápáno i ve spojení s finanční sociální podporou.

Nejméně informovanými občany o systému fungování sociálních služeb jsou tzv. starší senioři (75 let a starší).

Mezi nezamýšlené důsledky zákona č.108 Sb./2006 a nedostatečné informovanosti o systému patří snižování počtu poskytovaných služeb v důsledku ztráty klientely (což je způsobeno změnou financování sociálních služeb přímo skrze klienta a v současnosti nedostatečným povědomím).

6.3 Informovanost o sociálních službách

Cílem bylo zvolit nejvhodnější způsoby, jak informovat obyvatele správního obvodu Moravského Krumlova o sociálních službách. Šetření probíhalo na dvou úrovních – obecné (*anketa*) a lokální (*rozhovory*).

6.3.1 Názory specialistů v Jihomoravském kraji

Anketa proběhla formou e-mailové komunikace na vzorku specialistů/odborníků v Jihomoravském kraji – jednalo se o vedoucí Sociálního odboru v jednotlivých ORP obcích JMK nebo o koordinátory tzv. komunitního plánování sociálních služeb v daných obcích. Anketu vyplnilo 9 specialistů z 20 oslovených měst. Veškeré grafy jsou ilustrativní pro znázornění názorové proměnlivosti na jednotlivé cílové skupiny. Zohledňovány byly následující oblasti:

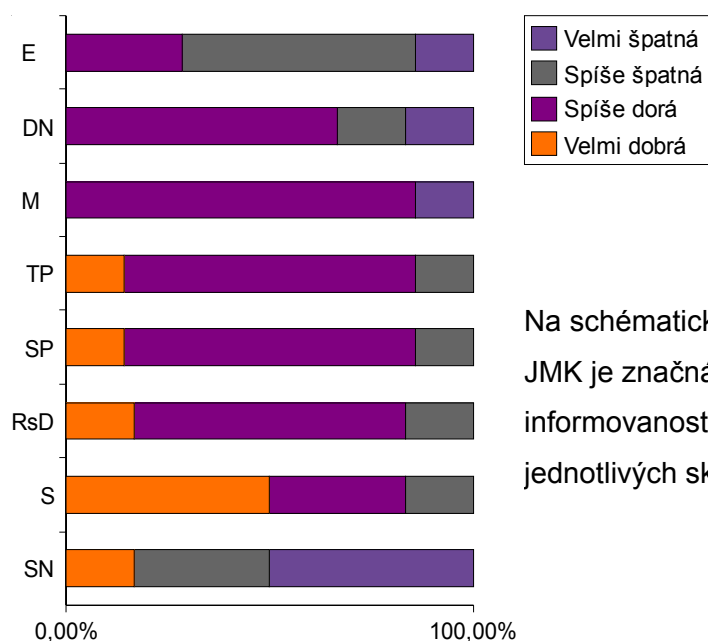
Cílové skupiny uživatelů sociálních služeb a jejich stupeň informovanosti o SS

Cílové skupiny jsou uvažovány v následujícím pořadí:

Etnické menšiny a cizinci (**E**), Osoby s duševním onemocněním (**DN**), Osoby s mentálním postižením (**M**), Osoby s tělesným postižením (**TP**), Osoby se smyslovým postižením (**SP**), Rodiny s dětmi (**RSD**), Senioři (**S**), Společensky nepřizpůsobení (**SN**)

Informovanost byla posuzována na 4 úrovních, každý ze specialistů měl možnost vždy přiřadit jednu kategorii pro jednu cílovou skupinu uživatelů.

Graf č. 6



Na schématickém grafu je vidět, že i mezi specialisty v JMK je značná rozporuplnost v názoru na úroveň informovanosti o sociálních službách mezi lidmi v jednotlivých skupinách uživatelů.

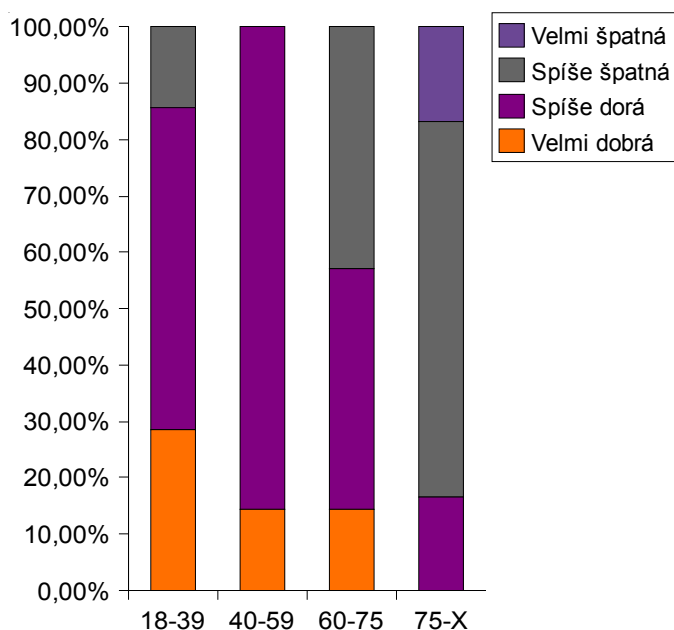
V návaznosti na předchozí kapitolu, kde byla pro SO ORP Moravského Krumlova specifikována cílová skupina Senioři za nejvíce potřebnou – bude následující analýza vedena zejména s ohledem na tuto cílovou skupinu.

Senioři jsou specialisty z ORP JMK označováni paradoxně za *velmi dobře* informované (oranžový podíl), tak za *průměrně* i *špatně* informované. Je nutné podotknout, že výpověď je tvořena z 9 odpovědí, proto je jen ilustrativní.

Důvodem, proč není názor na skupinu seniorů jednoznačný, pramení i z věkové divergence této skupiny obyvatel viz. dále.

Věkové kategorie veřejnosti a jejich stupeň informovanosti o SS

Graf č. 7



Při dotazu, nakolik jsou věkové skupiny obyvatel informovány o sociálních službách, je patrná shoda, že se snižuje informovanost o sociálních službách s věkem současné populace, přičemž skupina obyvatel nad 75 let je skupinou, která je nejčastějším příjemcem příspěvku na péči v SO Moravského Krumlova (viz. předešlá kapitola o cílových skupinách).

Způsoby a techniky šíření informací o sociálních službách a jejich užitečnost

| VYUŽITÍ | Užitečné | Spíše užitečné | Spíše neúčinné | Zcela neúčinné |
|------------------------------|----------|----------------|----------------|----------------|
| Letáky a brožury (plošně) | 2 | 1 | 1 | 1 |
| Letáky a brožury (ohniskově) | 4 | 1 | | |
| Tisk (obecní oběžník) | 4 | 2 | 1 | |
| Tisk (inzerce) | 2 | 4 | | |
| Radio (lokální) | 1 | 2 | 2 | |
| TV (lokální) | 3 | 1 | | |
| Internet (obecní web) | 1 | 2 | | |
| Internet (registr SS) | | 3 | 2 | |
| Besedy s občany | 4 | 2 | | |

Následující tabulka vychází z doporučení k využití různých technik šíření informací o sociálních službách. Rozporuplný je názor na plošné šíření letáků, které je preferováno či zatracováno v závislosti na velikosti obce, kam se materiály roznáší. Dle referencí specialistů fungují dobře zejména v malých obcích, což je případ SO Moravského Krumlova, a nejlépe v kombinaci s besedou s občany nebo s upozorněním formou rozhlasu.

Několik citací a postřehů z doporučení ke kombinaci technik šíření informací v cílových skupinách uživatelů sociálních služeb:

Pro cílovou skupinu osob s mentálním, duševním postižením, seniory a zejména pro kombinaci senior-postižený (míněno neaktivní, ležící či separovaní) zaměřit propagandu s nabídkou služeb na rodinu seniora / postiženého – poutavými a neodborně laděnými články do místního periodika (regionální denní tisk + obecní zpravodaje), letáky.

Pro mladší je to cesta přes webové stránky obcí nebo poskytovatelů a internet, pro starší zvláště na malých obcích spíše formou bezprostředních besed s poskytovateli SS či pracovníky poraden, prostě odborníky. Ve větších městech stejnými besedami na kabelové televizi. Informovanost pomocí místních tiskovin má také dozajista svůj efekt, nejméně efektivní se mi jeví oběžníky.

Letáky a brožurky, které mohou mít občané doma, a kdykoliv v nich vyhledávat. Internet využívají spíš mladší lidé, v TV a R informace proběhne, rychle „uteče“ a lidé si ji nezapamatují.

Nejlépe průkazné jsou individuální pohovory s klienty při vyplňování dotazníků a besedy s občany, ovšem je nutno je směřovat do ohniskových lokalit (domov pro seniory, dům s pečovatelskou službou, klub mládeže).

Způsoby a techniky šíření informací o sociálních službách dle velikosti obce

Obce do 1000 obyvatel (88% obcí v SO Moravského Krumlova, 29 obcí z 33)

- kombinace šíření letáků a brožur s besedami
- důležitá jsou ohniska jako obecní nástěnka, obchod, lékař
- upozorňovat skrze rozhlas v kombinaci s letákem
- cílená roznáška materiálů s dalšími kontakty (telefon, www atd).

Obce nad 1000 obyvatel

- obdobná kombinace technik, která ovšem není tolik vázána na obecní úřad, ale také na další instituce a organizace.

6.3.2 Názory informátorů v SO Moravského Krumlova

Rozhovory probíhaly v 29 z 33 obcí SO ORP Moravského Krumlova (celkově s 46 lidmi - z toho 17 starostů a starostek, 11 úředníků obecních a městských úřadů, 14 obyvatel a uživatelů SS a 4 osoby z řad poskytovatelů SS).

Zdroj informací o sociálních službách v SO Moravského Krumlova

Za nejlepší a nejdůvěryhodnější zdroj informací jsou považovány v následujícím pořadí tyto instance.

1. lékař
2. starosta/ starostka (u obcí do 700 obyvatel)
3. zaměstnanci sociálního odboru v Moravském Krumlově

Je nutné poznamenat, že v regionu převládá nedůvěra vůči cizím lidem (zejména v menších obcích), proto se jedná o jediné osoby, u kterých je akceptována i určitá osobnostní autorita. Zajímavostí je, že většina si nespojuje informace o sociálních službách s nějakým poskytovatelem.

Požadavky, které vzešly z rozhovorů

Existence speciálního telefonního čísla (nejlépe bezplatného), kam se mohou lidé obracet s dotazy (může jít o zviditelnění některých již existujících linek z MěÚ v Moravském Krumlově).

Kompletní informace o možnostech u lékařů v SO Moravského Krumlova.

Kombinace orientačního ceníku a katalogu sociálních služeb.

Spolupráce poskytovatelů s lékaři.

Způsoby a techniky šíření informací o sociálních službách dle velikosti obce

Obce do 220 obyvatel (9 obcí), obce 220 - 520 obyvatel (13 obcí)

Nejčastěji doporučována kombinace cíleného letáku, nejlépe rozdávaného někým z obce s tím, že je na leták či jiný materiál upozorněno skrze rozhlas.

Obce 520 - 1000 obyvatel (7 obcí), Města: Miroslav, Moravský Krumlov

Doporučovány jsou besedy s obyvateli vycházející z ohniskového informování skrze letáky a další materiály, lokální (kabelové) televize, internet. Postupné přesměrování všech důležitých informací na internet, což bude funkční zejména pro mladší generace.

6.4 Závěry k informovanosti

Doporučení pro šíření informovanosti o sociálních službách v SO Moravského Krumlova

a) soustředit se na maximální možné proškolení o sociálních službách a možnostech ve SO Moravského Krumlova všechny možné zdroje informací o sociálních službách, které mají v očích občanů největší autoritu, tj. *lékař, starosta a zaměstnanec obce* – tato hierarchie platí pro 29 z 33 obcí

b) propojení informací o sociálních službách s procesem vyřizování příspěvku na péči
- zavést krátkou anketu o tom, co potřebují lidé, kteří si žádají příspěvek na péči (může vyplňovat uživatel nebo rodina) – tímto „gestem“ se dostává informace k uživateli

c) generace dnešních starších seniorů je nejméně informovanou skupinou obyvatel o sociálních službách, jedinou cestou, jak je informovat, je buď někdo se znalostí potřebných informací (tedy lékař, starosta, obecní či městský úřad viz. výše) nebo sociální pracovník kontrolující nebo zpracovávající materiály k příspěvku na péči, ten se může ze své pozice dotazovat na vyhledávané služby a zároveň upozorňovat na funkčnost příspěvku

d) z dlouhodobého hlediska je nutné pokračovat v nastaveném trendu, jak efektivně informovat o sociálních službách, pro mladší generaci jsou funkční letáky z MPSV, které se v SO Moravského Krumlova objevují, nebo adresář, který byl vydán v Moravském Krumlově (tomu bylo vytknuto paradoxně příliš informací – asi je očekávána zjednodušující „skládačka“ se základními kontakty a orientační cenou základních služeb a úkonů)

e) jako experiment lze doporučit zpracovat leták či brožuru o nabízených sociálních službách (např. terénních), kde primárně nebude figurovat na prvním místě slovo sociální služba, které je, jak jsme poznali, mnoha lidmi považováno za hanlivé, čímž pouhé pojmenování vede k odmítání všeho, co je s tímto slovem spojené

7. Poptávka po sociálních službách

Cíl 3: Zjistit a ověřit poptávku po sociálních službách, zejména po terénních a pobytových službách na jednotlivých populacích uživatelů sociálních služeb.

Základními hypotézami, které byly odvozeny z rozhovoru se zadavatelem sociologického šetření, byly dva následující předpoklady:

a) předpoklad, že je třeba navýšit (či nově zavést) služby sociální péče - zejména pak *pečovatelskou službu (§ 40), osobní asistenci (§ 39), odlehčovací služby (§ 44), domovy pro seniory (§ 49) a domovy se zvláštním režimem (§ 50)*

b) předpoklad, že je třeba navýšit (či nově zavést) terénní služby - *pečovatelskou službu (§ 40), osobní asistenci (§ 39), odlehčovací služby (§ 44)*

c) předpoklad, že je třeba navýšit (či nově zavést) pobytové služby - *domovy pro seniory (§ 49) a domovy se zvláštním režimem (§ 50)*

7.1 Poskytované sociální služby v SO Moravského Krumlova

Vymezení - *poskytovatelem sociální služby je právnická nebo fyzická osoba, která má k této činnosti oprávnění dle zákona č.č.108 Sb./2006 Sb., o sociálních službách, s účinností od 1.1.2007. Poskytovatelem sociální služby nejsou rodinní příslušníci či jiné osoby, které pečují o své blízké či jiné osoby v domácím prostředí. Stejně tak není poskytovatelem sociální služby subjekt, který není registrován jako poskytovatel sociálních služeb ve smyslu tohoto zákona (např. soukromá úklidová firma, nebo ubytovna).*⁷

Z analýzy předešlých cílů projektu je zřejmé, že nejnnutnější je zaměřit se na relevantní cílovou skupinu *seniorů*, kteří jsou nejčtetnější skupinou příjemců příspěvku na péči, tedy potencionálními zájemci o poskytované sociální služby.

Většina ze zmíněných služeb je poskytována ve SO Moravského Krumlova ze Znojma nebo z Brna. Pečovatelská služba má na celou oblast okresu Znojmo, kam spadá i SO Moravského Krumlova, jen dva poskytovatele, přičemž ani jeden nesídlí v SO MK, u osobní asistence je situace obdobná. Pobytová zařízení jako domov pro seniory nebo domov se zvláštním režimem na území okresu Znojmo existují, celkem se jedná o 12 domovů pro seniory a 13 domovů se zvláštním režimem, která dle Registru poskytovatelů sociálních služeb poskytují obyvatele okresu služby. Je

⁷ Srov. www.mpsv.cz

nutno podotknout, že služby se ve většině případů duplují, nejedná se o 25 zařízení, ale o 13, která nabízejí jednu nebo 2 služby. Na území SO Moravského Krumlova se podobné pobytové zařízení nachází pouze jedno.

7.2 Šetření poptávky

Na poptávku po sociálních službách lze usuzovat z následujících zdrojů:

- a) zjišťování přímo v cílové skupině
- b) zjišťování od informátorů
- c) zjišťování od poskytovatelů sociálních služeb

a)

Z kapitoly o informovanosti vyplývá, že nejhůře informovanou cílovou skupinou jsou právě senioři, což představuje překážku při samotném dotazování cílové skupiny. Povědomí o systému a mechanismu fungování sociálních služeb je na minimální úrovni, proto nepovažujeme za vhodné dotazovat se seniorů na poptávku po sociálních službách. Docházelo by k tomu, že by respondenti odpovídali k tématu, které je pro ně neznámé, získané výpovědi by tak byly těžko použitelné (se vzorkem seniorů v SO Moravského Krumlova jsme vedli rozhovor).

b)

Z pohledu informátorů dominují poptávce po sociálních službách služby Domov pro seniory, Domov se zvláštním režimem a Pečovatelská služba. Starostové zdůrazňovali zakořeněnost člověka v místě jeho bydliště a problematičnost důstojného dožití. Často se podle jejich názorů stává, že člověk odejde ze svého domova do domu s pečovatelskou službou nebo domova pro seniory. Tato dvě místa však vyžadují úplnou anebo alespoň minimální soběstačnost, tzn., že když se stav seniora zhorší (Alzheimerova (stařecká) demence), musí se přesunout do dalšího, pro něj již posledního místa. Typicky se jedná o domov se zvláštním režimem nebo tzv. „eldéenku“, Léčebnu dlouhodobě nemocných, kde senior rychle dožívá. Možným řešením je vybudování domovu pro seniory v kombinaci s domovem se zvláštním režimem⁸ dostatečné kapacity. Jediné zařízení tohoto typu se nachází v obci Skalice, jeho kapacity jsou však nedostatečné pro uspokojení poptávky.

Obecně informátoři vnímají nedostatečné kapacity domovů pro seniory a domů s pečovatelskou službou⁹, které se projevují velkým tlakem na volná místa v těchto zařízeních a dlouhými

⁸ §49 a §50 zákona č.108 Sb./2006

⁹ Dům s pečovatelskou službou není ze zákona sociální službou. Jedná se obvykle o obecní byty s nekomerčním nájemným, při kterých se nachází sídlo poskytovatele pečovatelské služby, který nabízí tamním nájemníkům své služby k nákupu.

pořadníky.

c)

Z rozhovorů s poskytovateli sociálních služeb vyplynula nerovnováha mezi poptávkou po pobytových službách na jedné straně, a poptávkou po terénních a ambulantních službách na straně druhé.

S největší poptávkou po svých službách se potýkají domovy pro seniory a domy s pečovatelskou službou (zařízení ve Skalici, Miroslavi a Moravském Krumlově), kde jsou permanentně všechna volná místa obsazená a zájemci se řadí do dlouhých pořadníků.

Terénní a ambulantní služby představuje především pečovatelská služba, o kterou není mezi cílovou skupinou mimo domy s pečovatelskou službou velký zájem.

7.3 Závěry k poptávce

Ve SO MK zřetelně dominuje poptávka po místech v domovech pro seniory a v domech s pečovatelskou službou, informátoři pocítují potřebu dalšího zařízení, které by spojovalo domov pro seniory a domov se zvláštním režimem.

Avšak cílem systému sociálních služeb je *podporovat rozvoj nebo alespoň zachování stávající soběstačnosti uživatele, jeho návrat do vlastního domácího prostředí, obnovení nebo zachování původního životního stylu¹⁰*, což znamená předcházet umístování seniorů do domovů a podobných zařízení. Tomuto předcházení napomáhá rozšíření pečovatelské služby, prostřednictvím které lze udržet seniora déle samostatného v domácím prostředí. Rozšíření pečovatelské služby by tak navíc přineslo snížení tlaku na pobytová zařízení.

¹⁰ MPSV, <http://www.mpsv.cz/cs/9>

8. Shrnutí a doporučení

Hlavní cílem výzkumu bylo **zjistit informovanost a dosažitelnost sociálních služeb v závislosti na poptávce po sociálních službách v SO ORP Moravský Krumlov.**

Cílovou skupinu, kterou lze považovat v celé spádové oblasti za jedinou relevantní ve vztahu k potřebnosti a zavedení sociálních služeb, jsou nesoběstační senioři.

- příjemci příspěvků jsou z velké většiny senioři, polovina všech příjemců je starší 80 let, mezi seniory potom silně převládají ženy, je jich zhruba 2x tolik co mužů

- v každé obci se nacházejí senioři, jejichž soběstačnost je snížena a o které je pečováno, ve většině případů je typická domácí péče, kterou obstarává rodina seniora, popřípadě místní obyvatel-ka (soused-ka), pečovatelská služba je až na posledním místě

- téměř jedna polovina (260 příjemců příspěvku na péči v prosinci 2008) všech příjemců příspěvku má trvalé bydliště v jednom z třech největších sídel spádové oblasti, a to v Moravském Krumlově, Miroslavi nebo Hostěradicích

Lze konstatovat, že **informovanost** mezi nejrelevantnější skupinou uživatelů sociálních služeb, tj. mezi seniory, je na nejnižší úrovni (nejedná se pouze o případ SO MK), což je způsobeno:

1) špatnou dostupností základních sociálních služeb

(tím je myšlena např. pečovatelská služba ve většině z měst - dostupnost je možná pouze ze Znojma nebo skrze detašované pracoviště Centra sociálních služeb Znojmo v Moravském Krumlově - nedostatek pečovatelek/ pečovatelů těchto poskytovatelů supluje v odlehlých obcích spádové oblasti soukromé pečovatelky)

2) stářím občanů a převládající skepsí k jakýmkoli změnám plynoucích z nových povinností (čímž je myšlena i nová možnost nakupovat sociální služby)

Ve spádové oblasti Moravského Krumlova převládá **poptávka** po místech v pobytových zařízeních v domovech pro seniory a v domech s pečovatelskou službou.

Informátoři formulovali potřebu dalšího zařízení, které by spojovalo *domov pro seniory* a *domov se zvláštním režimem*.

Pobytové služby jsou mezi celým spektrem veřejností jediné, o kterých se „tržně“ uvažuje, naproti

tomu terénní sociální služby jsou v SO MK dosud málo propagované mezi širokou veřejností, systém není zažitý v současné podobě možného nákupu služeb, proto se o nich nemluví a neuvažuje (případnou poptávku zajišťuje Centrum sociálních služeb Znojmo nebo lokální „pečovatelky“, kdy službu pečovatelské služby zastupuje vedle rodiny soused nebo sousedka). V tomto ohledu lze mluvit o poměrně tradičním uvažování lidí v SO Moravského Krumlova - pečující rodiny by v některých případech považovali za ponižující využívat sociálních služeb, což pramení ze špatného porozumění obsahu i systému sociálních služeb.

Potenciály v šíření informací ve spádové oblasti Moravského Krumlova:

- spádová oblast se vyznačuje vysokým počtem malých obcí, kde lze při vhodné kombinaci technik a spolupráci s obcemi a lékaři zajistit téměř maximální informovanost (ve srovnání s městy a anonymitou bytovek apod.)

- soustředit se na maximální možné proškolení o sociálních službách a možnostech ve SO Moravského Krumlova mezi lidmi, kteří mají v očích občanů největší autoritu, tj. lékař, starosta a zaměstnanec obce – tato hierarchie platí pro 29 z 33 obcí (jako základní materiál k proškolení by mohl postačit katalog poskytovatelů vydaný MK)

- propojení informací o sociálních službách s procesem vyřizování příspěvku na péči

- jako experiment lze doporučit zpracovat leták či skládačku, která bude obsahově jednodušší než dosavadní katalog – např. o nabízených sociálních službách, kde primárně nebude figurovat na prvním místě slovo sociální služba, které je, jak jsme poznali, mnoha lidmi považováno za hanlivé, čímž pouhé pojmenování vede k odmítnutí všeho, co je s tímto slovem spojené

- z dlouhodobého hlediska je nutné pokračovat v nastaveném trendu, jak efektivně informovat o sociálních službách, pro mladší generaci jsou funkční letáky z MPSV, které se v SO Moravského Krumlova objevují, dále potom internet, který mladší a střední generace obyvatel zmiňují jako zdroj informací